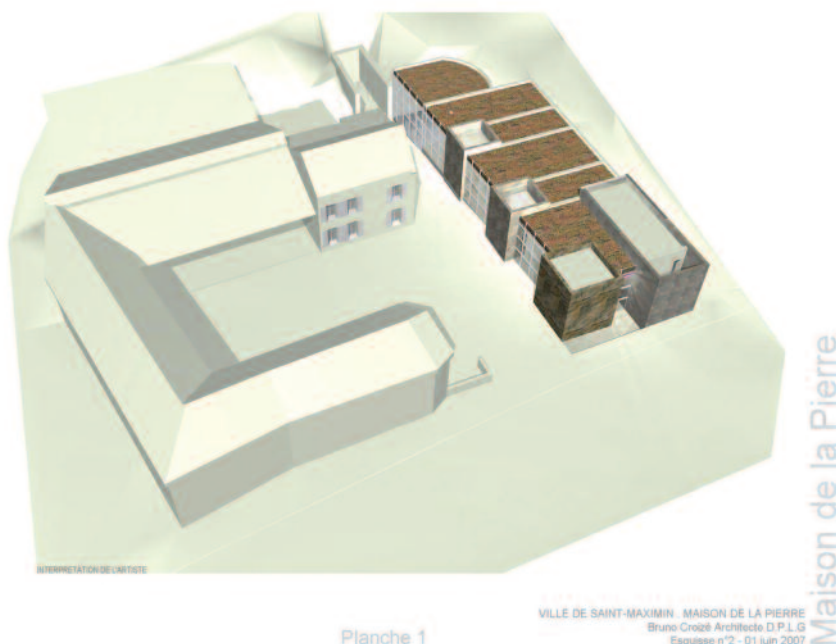


# La Maison de la Pierre du Sud de l'Oise



## La première pierre

Poser une première pierre c'est le moyen de marquer le commencement de quelque chose, de marquer le début de la construction d'un bâtiment. Mais c'est aussi, le plus souvent, le moyen de dire que se termine un processus de réflexion qui aboutit à une réalisation concrète.

Ici, dans notre commune c'est tout cela, mais un peu plus que cela.

La première pierre n'est-ce pas avec elle que tout a commencé, il y a des millions et des millions d'années, dans cette période géologique lointaine que les savants ont nommée le Lutétien ? Imaginez un climat chaud, de type tropical. Une mer chaude où vivent d'innombrables mollusques. Des changements climatiques entraînent des bouleversements : la température baisse, les eaux se retirent, la végétation change, les mollusques meurent... Les bancs de pierre commencent à se former qu'exploiteront bien plus tard les hommes pour construire des habitations, des monuments ou pour réaliser des œuvres d'art.

C'est cette longue histoire que va raconter la pose de la première pierre du hall des expositions du site central de la Maison de la pierre du sud de l'Oise. C'est dire l'importance symbolique de cette événement.

Elle rend hommage à tous ceux qui ont extrait et qui ont travaillé la pierre à

Saint-Maximin et, plus largement, dans tout le sud de l'Oise. Et aussi, aux géologues, aux historiens, aux amateurs passionnés qui ont raconté cette pierre. Également, aux architectes, aux bâtisseurs et aux sculpteurs qui l'ont utilisée.

Ce n'est pas seulement un hommage. C'est également le signe d'une prochaine ouverture du site central de la Maison de la pierre du Sud de l'Oise au grand public dans un ensemble touristique original destiné à faire mieux connaître le patrimoine de la pierre. Patrimoine historique prestigieux mais aussi « patrimoine pour l'avenir » car l'aventure de la pierre n'est pas terminée.

L'ouverture du site central cela signifie également qu'est actuellement étudié la mise en place, dans le sud de l'Oise, d'un « itinéraire de la pierre » qui reliera entre elles toutes les communes qui abritent des carrières en activité ou abandonnées. C'est cet itinéraire qui méritera le nom de Maison de la pierre du sud de l'Oise.

Nous vous invitons aujourd'hui avec la pose de la première pierre, à participer à cette aventure qui contribuera à structurer et à développer un vaste territoire, celui du sud de l'Oise.

**Marcel Saint Pol**  
Directeur de la Maison de la pierre  
du sud de l'Oise

## La Maison de la Pierre vous ouvre ses portes

Vous souhaitez visiter ou revisiter la carrière souterraine Parrain et la Tranchée ? Vous souhaitez en savoir plus sur le projet de la Maison de la pierre ? Des journées portes ouvertes vont être organisées afin de satisfaire votre curiosité.

- Le samedi 5 décembre de 14h30 à 16h30
- Le dimanche 7 mars de 15h à 17h
- Le week-end du 29 et 30 mai de 14h à 18h dans le cadre de l'Oise verte et bleue



MAISON DE LA PIERRE  
Sud de l'Oise

22, rue J. Jaurès - 60740 Saint-Maximin  
contact@maisonpierre-oise.fr  
Renseignements : 03 44 61 18 54

# Le dossier du mois

## Qu'est-ce que la Maison de la pierre du Sud de l'Oise ?



C'est un projet de mise en valeur du patrimoine de la pierre de la commune de Saint-Maximin consciente de la richesse patrimoniale de son territoire dont l'élément principal est la pierre. Elle a acquis tour à tour la carrière souterraine Parrain, l'ancienne ferme Lamy et la carrière à ciel ouvert appelée la Tranchée, le tout formant un ensemble cohérent. Puis, en 2007, l'association Maison de la pierre du Sud de l'Oise a été créée pour développer ce projet à l'échelle du Sud de l'Oise dont les communes abritent des carrières souterraines ou à ciel ouvert, des habitations troglodytiques, des chantiers de taille...

Le site central de la Maison de la pierre reste légitimement à Saint-Maximin, seule commune du territoire dont la pierre massive, exploitée depuis vingt siècles, est encore extraite dans cinq carrières sur neuf sites que compte l'Oise.

### La Maison de la pierre aujourd'hui et demain

Aujourd'hui, la Maison de la pierre participe à diverses manifestations telles que la Biennale de la pierre qu'elle co-organise, les Journées du Patrimoine, l'Oise verte et bleue... Tout au long de l'année, en partenariat avec l'Office de tourisme Pierre Sud Oise, elle accueille des visiteurs. Parallèlement, elle poursuit

la conception du projet définitif et la recherche de ressources financières pour le réaliser.

Pour atteindre son objectif, la Maison de la pierre doit travailler en plusieurs étapes :

- Dans un premier temps, elle va ouvrir son pôle central qui accueillera un « centre d'interprétation de la pierre et des carrières » : l'ancien corps de ferme, la carrière souterraine Parrain et la Tranchée seront complètement réhabilités et transformés en espace « muséal » destiné à recevoir des visiteurs désireux de découvrir le patrimoine de la pierre dans toute ses dimensions (scientifique, historique, artistique...). Ce pôle central ouvrira progressivement ses portes avec, pour commencer, le hall des expositions dont les travaux seront lancés prochainement.
- Pendant cette période, la Maison de la pierre continuera de mener un inventaire du patrimoine de la pierre du Sud de l'Oise afin de le faire inscrire au patrimoine mondial de l'humanité, par l'UNESCO.
- Dans un second temps, la Maison de la pierre valorisera d'autres sites du Sud de l'Oise (la carrière aux loups de Maysel, la carrière de Saint-Vaast-lès-Mello / Montataire et son site d'escalade, etc.)

## INERIS

L'INERIS, Institut national de l'environnement industriel et des risques, est un établissement public à caractère industriel et commercial placé sous la tutelle du Ministère de l'écologie et du développement durable. Il a pour mission de réaliser ou de faire réaliser des études et des recherches permettant de prévenir les risques que les activités économiques font peser sur la santé, la sécurité des personnes et des biens ainsi que sur l'environnement, et de fournir toute prestation destinée à faciliter l'adaptation des entreprises à cet objectif.

Dans le cadre de cette mission, l'Institut traite des risques du sol et du sous-sol. Il est chargé de l'évaluation et de la prévention des risques de mouvement de terrain liés aux anciennes exploitations (mines ou carrières) ainsi qu'à certains sites naturels (versants rocheux, talus, falaises...), de la surveillance et auscultation des ouvrages souterrains, de l'évaluation des risques liés aux émanations gazeuses du sol.

L'INERIS va être présent dans la carrière souterraine Parrain. Il y mènera diverses expérimentations de nouveaux matériels et de nouvelles techniques. Il y présentera l'ensemble de ses travaux dans une galerie ouverte librement à tous les visiteurs de la carrière.

La Maison de la pierre du sud de l'Oise se félicite de cette collaboration avec l'INERIS qui s'inscrit parfaitement dans sa volonté de devenir un lieu de rencontres scientifiques et techniques sur les carrières et la pierre.

Dès maintenant, l'INERIS fait partie des instances de conception de la Maison de la pierre et ses équipes interviennent déjà dans la carrière souterraine.



maîtriser le risque  
pour un développement durable

## Le hall des expositions



Planche 3

VILLE DE SAINT-MAXIMIN MAISON DE LA PIERRE  
Bruno Croizé Architecte D.P.L.G.  
Esquisses n°2 - 01 juin 2007

Maison de la Pierre

Un nouveau bâtiment va naître dont l'ouverture est prévue pour 2012. Il accueillera des expositions présentées à l'initiative conjointe de la municipalité et de la Maison de la pierre du sud de l'Oise.

Pour remplacer une grange construite après la Seconde guerre mondiale avec des matériaux de mauvaise qualité, la municipalité a voulu un bâtiment emblématique de sa volonté de restructurer le cœur de ville avec un urbanisme et une architecture de qualité.

D'une surface au sol d'environ 400 m<sup>2</sup>, il offrira 311 m<sup>2</sup> de surface utile d'exposition ainsi que l'espace d'accueil de la Maison de la pierre et la billetterie.

Pour mettre en œuvre ce bâtiment absolument moderne, la municipalité a choisi, à l'issue d'un concours, Bruno Croizé, architecte DPLG. Ses partis architecturaux sont audacieux puisqu'il associe la pierre, matériau de tradition et d'aujourd'hui, à d'autres matériaux contemporains que sont le verre et

l'acier. En d'autres termes, il veut faire se rencontrer la pierre et la lumière, « passer de la transparence par l'opacité ».

Le pari de la municipalité est clair : tourner résolument Saint-Maximin vers l'avenir en traduisant cette volonté dans des choix urbanistiques et architecturaux nouveaux.

Pour conclure, laissons la parole à Bruno Croizé en reprenant quelques extraits de son texte de présentation du projet.

« Il s'agit de créer un grand espace libre, modulable, pouvant accueillir des expositions de natures très différentes. »

Le bâtiment présentera, sur la rue, une façade à l'architecture audacieuse, véritable front de taille, rendant hommage à l'extraction de la pierre ; mais il possédera une « cinquième façade, la toiture végétalisée qui inscrit le bâtiment dans le paysage de la ville. »

« Je souhaite créer une résonance entre les matériaux afin de faire vibrer la puissance de la pierre, la force de l'acier et la légèreté de verre. »

## Les financements de la Maison de la pierre du sud de l'Oise

La Maison de la pierre est une association régie par la loi de 1901. À ce titre, elle peut bénéficier de subventions publiques et de mécénat privé.

Actuellement, elle est subventionnée par la commune de Saint-Maximin, le Conseil général de l'Oise, le Conseil régional de Picardie. Elle bénéficie également de mécénat d'entreprises. La prospection des entreprises du secteur privé est assumée bénévolement par Serge Salomon, secrétaire général de l'association.

Les entreprises privées qui apportent leur soutien sous la forme de mécénat à une association qui assume une mission d'intérêt général bénéficient d'avantages fiscaux importants, elles peuvent donc être de véritables partenaires de la Maison de la pierre du Sud de l'Oise.

## Des visiteurs de plus en plus nombreux



Depuis plus d'un an, la Maison de la pierre accueille, en partenariat avec l'Office de tourisme Pierre Sud Oise, des visiteurs isolés ou en groupe.

Déjà plus de 1200 visiteurs et le planning de réservation continue de se remplir à grande vitesse. Il faut dire que depuis quelques temps, en plus de la découverte de la carrière de la Tranchée et des expositions présentées dans l'ancien corps de ferme, il est possible pour les membres de la Maison de la pierre de visiter une partie de la carrière souterraine Parrain. Pour les groupes scolaires, la Maison de la pierre a même créé un petit espace géologique permettant aux élèves de s'initier à la découverte fossilifère.

## Un bénévole passionné

**Depuis plusieurs années, Claude Boufflet suit avec beaucoup d'attention l'évolution de la Maison de la pierre. Il faut dire que le patrimoine de la pierre l'intéresse incontestablement. C'est donc tout naturellement que l'équipe de la Maison de la pierre travaille avec grand plaisir quotidiennement avec ce bénévole passionné et exemplaire toujours prêt à apporter son aide.**

Claude Boufflet est un Saint-Maximinois de cœur. Résidant à Thiverny depuis 23 ans, il continue de venir se promener dans son village d'enfance quasi quotidiennement. Il s'est toujours beaucoup investi dans la vie associative de la commune mais c'est à la Maison de la pierre qu'il a posé ses valises.

Enfant, il admirait ces hommes, dont son père et son grand-père, travaillant dans les carrières. Comme de nombreux enfants, il jouait dans les carrières. Jeune homme, il travaillait avec son père dans la carrière Anadone du Camp de César à Gouvieux. Ensuite, il s'est spécialisé dans la mécanique. Retraité, il est revenu à ses premiers amours : la pierre. Les carrières, il les connaît toutes, les carrières souterraines et à ciel ouvert, à Saint-Maximin mais aussi dans de très nombreuses communes environnantes. Il a appris à les comprendre. Il sait approximativement les dater, donner leur état géotechnique, dire si elles ont été transformées en champignonnière. Il suit de près l'évolution des carrières en activité. Il a toujours une anecdote, soit sur ses excursions périlleuses, soit sur la vie des anciens carriers.

La carrière Parrain, il la connaît sur le bout des doigts. Il en est fier. C'est pourquoi il aime y passer du temps, la photographier, l'aménager, la faire découvrir aux autres. C'est un passionné qui a beaucoup donné de son temps et de son énergie pour la Maison de la pierre.

Comme il le dit sur son blog à propos de la carrière Parrain :



*« Il y a tellement à dire sur cette magnifique carrière souterraine. »  
5 septembre 2009*

*« J'ai tellement admiré ses colosses avec des bras musclés. [...] Ce que je fais dans la carrière Parrain, c'est aussi pour eux. Je vais continuer de participer à ma manière au développement du futur "Musée". [...] La pierre je l'ai toujours aimée, à la Maison de la pierre je me sens bien, ça ne s'explique pas. »  
10 octobre 2009*

Il n'est pas question de travail mais de satisfaction personnelle. Claude Boufflet dit souvent qu'il prend un réel plaisir à visiter les carrières, à valoriser la carrière Parrain, à reproduire les gestes des anciens carriers et champignonnistes.

Merci à Claude pour cet investissement désintéressé et si précieux à la Maison de la pierre mais aussi à notre commune.

N'hésitez pas à consulter son blog : <http://balladepotos.canablog.com>

## Les élèves de Saint-Maximin découvrent la carrière Parrain



Depuis maintenant six ans, l'équipe de la Maison de la pierre accueille régulièrement les petits Saint-Maximinois. Cette année encore, nos chères têtes blondes sont

venues à la Maison de la pierre avec pour grande première la visite de la carrière souterraine Parrain. Comment la pierre s'est-elle formée ? Comment était-elle extraite ? Comment cultivait-on les champignons ? Voilà les questions auxquelles ont répondu Hélène et Mélanie, animatrices de la Maison de la pierre. Les enfants, à la fois curieux et impressionnés d'être sous leur village, sont repartis en classe avec quelques champignons de Paris fraîchement cueillis.

## La Tranchée progressivement aménagée



Cet espace, vaste de deux hectares, n'est plus une friche. Grâce à des chantiers organisés avec l'IPP, ADSEA 93 et Concordia mais aussi grâce à la participation des Amis des jardins et de nos services techniques, il peut accueillir des visiteurs de la Maison de la pierre. Demain, il sera un parc en accès libre où les promeneurs découvriront le paysage d'une ancienne carrière à ciel ouvert.

Un jardin pédagogique en cours de réalisation leur ouvrira également ses portes.